



**MENNTASKÓLI BORGARFJARÐAR**

# Sjálfsmatsskýrsla 2007 - 2010



## Efnisyfirlit

1 - Inngangur .....	3
2 - Lýsing á starfsemi skólans.....	3
2.1 Markmið/hlutverk.....	3
2.2 Leiðarljós.....	4
2.3 Sérstaða Menntaskóla Borgarfjarðar.....	4
2.4 Umfang skólans árin 2007 - 2010 .....	4
Nemendur.....	4
Starfsfólk.....	5
Húsnæði .....	5
Kennslustundir og áfangar.....	5
3 - Sjálfsmat í Menntaskóla Borgarfjarðar .....	7
3.1 Greining á tölulegum gögnum.....	7
Kennarar .....	7
Nemendur .....	7
Dreifing einkunna árin 2007 - 2010 .....	8
3.2 Kannanir .....	11
Kennslumat.....	11
Leiðsagnarmat.....	14
3.3 Skýrslur.....	22
Ígrundun kennara .....	22
Námsráðgjöf .....	23
4 - Samantekt og næstu skref .....	23
5 - Lokaorð.....	24
Fylgiskjöl.....	25

## 1 - Inngangur

Hverjum framhaldsskóla landsins er gert að meta með kerfisbundnum hætti árangur og gæði skólastarfs á grundvelli 40. gr. framhaldsskólalaga nr. 92/2008 og gera grein fyrir því á skipulagðan hátt. Tilgangurinn með sjálfsmati er fyrst og fremst að bæta og efla skólastarfið, meta hvort markmið skólans hafi náðst, benda á það sem vel er gert og finna leiðir til þess að bæta það sem betur má fara.

Í Menntaskóla Borgarfjarðar hefur aðstoðarskólameistari, Lilja S. Ólafsdóttir séð um sjálfsmatið frá stofnun skólans eða árinu 2007. Nú á haustmánuðum verður sú breyting að stofnaður hefur verið sjálfsmatshópur undir stjórn aðstoðarskólameistara, auk hans eru Agnes Hansen, fagstjóri tungumála og Stefanía Nindel, fjármálastjóri í hópnum.

Í þessari skýrslu um sjálfsmat í MB er greint frá markmiðum og stefnu skólans ásamt vinnu við sjálfsmat á árunum 2007 - 2010. Frá og með hausti 2010 verður tekin upp heilstæð stefna í sjálfsmati skólans með tilkomu Gæðagreina (How good is your school) og sett fram umbótaáætlun til næstu ára.

## 2 - Lýsing á starfsemi skólans

### 2.1 Markmið/hlutverk

- Menntaskóli Borgarfjarðar skal vera framsækinn skóli á sviði uppeldis- og kennslufræði. Markmið skólans er að tryggja ungu fólki öfluga menntun þar sem reynt er að koma til móts við þarfir einstaklinga með því að hagnýta bestu kennsluaðferðirnar sem tiltækar eru hverju sinni. Lögð er áhersla á að nýta upplýsingatækni í námi og kennslu þar sem við á.
- Í Menntaskóla Borgarfjarðar er megin áherslan lögð á sjálfstæði og vellíðan nemenda. Stjórnendur og kennarar leggja metnað í að fylgjast vel með því sem hæst ber á sviði uppeldismála og notkun upplýsingatækni í kennslu.
- Áhersla er lögð á að skapa starfsfólki og nemendum gott starfsumhverfi, þar sem heilbrigði og háttvísi skipar stóran sess.
- Sjálfstæði, öguð vinnubrögð og festa er lykillinn að farsælu skólastarfi. Hlutverk skólans er að undirbúa nemendur fyrir þátttöku í lýðræðis-samfélagi, auka þekkingu þeirra og sjálfstraust og skapa nemendum góð

uppeldisskilyrði. Lögð er áhersla á verkefnaþað nám og vegur því þátttaka og ábyrgð nemenda þungt í skólastarfinu.

## 2.2 Leiðarljós

Í Menntaskóla Borgarfjarðar eru einstaklingar með ólíkar þarfir því er reynt að koma til móts við þær með fjölbreytni í verkefnavinnu og kennsluháttum. Leiðarljós MB er **sjálfstæði - færni - framfarir**.

## 2.3 Sérstaða Menntaskóla Borgarfjarðar

Rík áhersla er lögð á að MB fari óhefðbundnar leiðir í námi og kennslu. Það er mun hægara um vik að skapa nýjar hefðir í nýjum skóla í stað þess að breyta starfsháttum og hefðum í rótgrónum skóla. Þetta tækifæri nýttu stjórnendur MB sér til fullnustu. Í stuttu máli má segja að sérstaða Menntaskóla Borgarfjarðar sé eftirfarandi:

- að jafnaði ljúka nemendur stúdentsprófi á þremur árum
- skólaárið er 184 starfsdagar nemenda í stað 175 í hefðbundnum skólum
- formleg annarpróf í desember og maí eru ekki til staðar
- notkun leiðsagnarmats er viðhaft í öllum áföngum
- nemendur fá endurgjöf á nám sitt og vinnu á fimm vikna fresti (Vörður)
- þrískipting kennslustunda í fagtíma, vinnutíma og leiðsagnartíma
- allir nemendur og kennarar eru með fartölvur og tengdir Netinu í skólanum
- skólinn notast við opin hugbúnað í námi og kennslu
- samvinna við grunnskólana í Borgarbyggð er mikil
- samkvæmisdans er skylda á öllum brautum
- félagsaðstaða nemenda er einnig ungmennahús Borgarbyggðar

## 2.4 Umfang skólans árin 2007 - 2010

### Nemendur

Í upphafi skólans eða haustið 2007 hófu 67 nemendur nám við skólann, á vorönn 2008 var nemendafjöldinn svipaður eða 66 nemendur. Nokkur fjölgun varð síðan á haustönn 2008 en þá var nemendafjöldinn kominn í 134 nemendur og á vorönn 2009 voru þeir 136. Áfram hélt nemendum að fjölga, á haustönn 2009 var fjöldinn kominn í 163 en á vorönn 2010 voru 155 nemendur skáðir í skólann (sjá töflu 1).

Tafla 1 - nemendafjöldi 2007 - 2010

Önn	Fjöldi
Haust 2007	67
Vor 2008	66
Haust 2008	134
Vor 2009	136
Haust 2009	163
Vor 2010	155

Vorið 2009 voru fyrstu stúdentar brautskráðir frá Menntaskóla Borgarfjarðar eða þrír talsins. Á vorönn 2010 voru brautskráðir 22 nemendur frá MB.

### Starfsfólk

Við skólann starfa 14 kennarar, 2 stjórnendur, 1 fjármálastjóri, 3 fagstjórar (sem jafnframt eru kennarar), 1 umsjónarmaður starfsbrautar (kennari líka), námsráðgjafi, skólafulltrúi, tölvuumsjónarmaður (kennari líka), 2 stuðningsfulltrúar og matráður. Heildarfjöldi starfsmanna er 23. Mjög litlar breytingar hafa orðið á starfsmannahópnum frá því að skólinn hóf göngu sína haustið 2007 fyrir utan að starfsmönnum hefur fjölgað úr 14 í 23.

### Húsnæði

Menntaskóli Borgarfjarðar hóf starfsemi sína í Safnahúsi Borgarbyggðar og starfaði þar frá hausti 2007 til janúarloka 2008 en þá var flutt inn í hálfbyggt mennta- og menningarhús. Þann 1. febrúar 2008 var hluti húsin tekinn í notkun við hátíðlega athöfn, en haustið 2008 var húsið fullbyggt. Menntaskóli Borgarfjarðar var kominn í sitt eigið húsnæði.

### Kennslustundir og áfangar

Töflurnar hér að neðan sýna fjölda áfanga, hópa og kennslustunda á árunum 2007 - 2010

Tafla 2 - fjöldi kenndra áfanga, hópa og kennslustunda 2007 - 2008

<b>Haut 2007</b>				<b>Vor 2008</b>		
	<b>áfangar</b>	<b>hópar</b>	<b>tímar</b>	<b>áfangar</b>	<b>hópar</b>	<b>tímar</b>
Íslenska	3	3	16	3	3	16
Stærðfræði	3	3	18	3	3	18
Erlend tungumál	3	3	18	4	5	30
Samfélagsgreinar og listir	5	7	26	4	5	26
Náttúrufræðigreinar	1	1	4	1	1	6
Viðskiptagreinar og upplýsingatækni	1	2	12	0	0	0
Heilsurækt	2	4	4	2	4	4
<b>Samtals</b>	<b>18</b>	<b>23</b>	<b>98</b>	<b>17</b>	<b>21</b>	<b>100</b>

Tafla 3 - fjöldi kenndra áfanga, hópa og kennslustunda 2008 - 2009

<b>Haut 2008</b>				<b>Vor 2009</b>		
	<b>áfangar</b>	<b>hópar</b>	<b>tímar</b>	<b>áfangar</b>	<b>hópar</b>	<b>tímar</b>
Íslenska	3	5	28	3	5	18
Stærðfræði	3	4	22	4	5	28
Erlend tungumál	6	10	58	7	9	50
Samfélagsgreinar og listir	4	7	34	5	7	36
Náttúrufræðigreinar	3	4	18	6	6	28
Viðskiptagreinar og upplýsingatækni	2	5	26	3	4	22
Heilsurækt	4	7	7	4	7	7
<b>Samtals</b>	<b>25</b>	<b>42</b>	<b>193</b>	<b>32</b>	<b>43</b>	<b>189</b>

Tafla 2 - fjöldi kenndra áfanga, hópa og kennslustunda 2009 - 2010

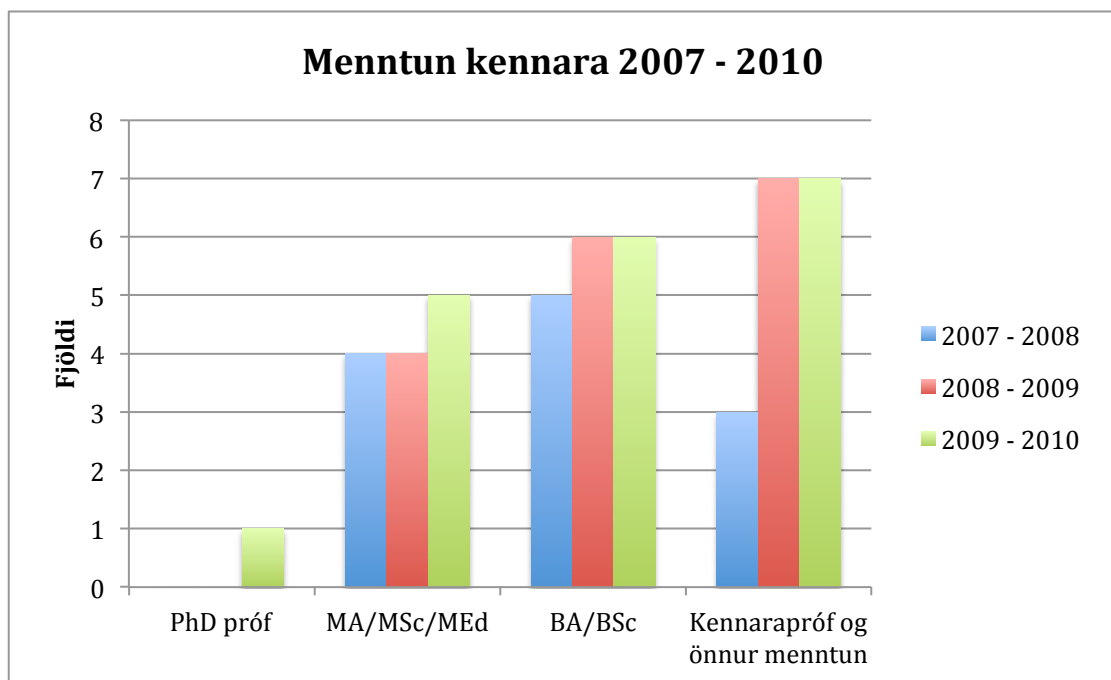
<b>Haut 2009</b>				<b>Vor 2010</b>		
	<b>áfangar</b>	<b>hópar</b>	<b>tímar</b>	<b>áfangar</b>	<b>hópar</b>	<b>tímar</b>
Íslenska	3	5	28	3	4	22
Stærðfræði	4	5	28	5	5	28
Erlend tungumál	7	10	56	7	11	62
Samfélagsgreinar og listir	9	13	72	6	8	38
Náttúrufræðigreinar	4	4	24	6	7	42
Viðskiptagreinar og upplýsingatækni	3	5	24	3	3	16
Heilsurækt	6	9	9	6	9	9
<b>Samtals</b>	<b>36</b>	<b>51</b>	<b>241</b>	<b>36</b>	<b>47</b>	<b>217</b>

### 3 - Sjálfsmat í Menntaskóla Borgarfjarðar

#### 3.1 Greining á tölulegum gögnum

##### Kennarar

Menntun kennara við Menntaskóla Borgarfjarðar er nokkuð góð. Allir fastráðnir kennarar eru með kennsluréttindi eða eru í réttindanámi. Stefna skólans er að vera með vel menntaða kennara í vinnu. Að þessari stefnu hefur verið unnið með því að annars vegar auglýsa eftir og ráða vel menntaða kennara til starfa og hins vegar með því að hvetja og styrkja starfandi kennara skólans til framhalds- og endurmenntunnar.



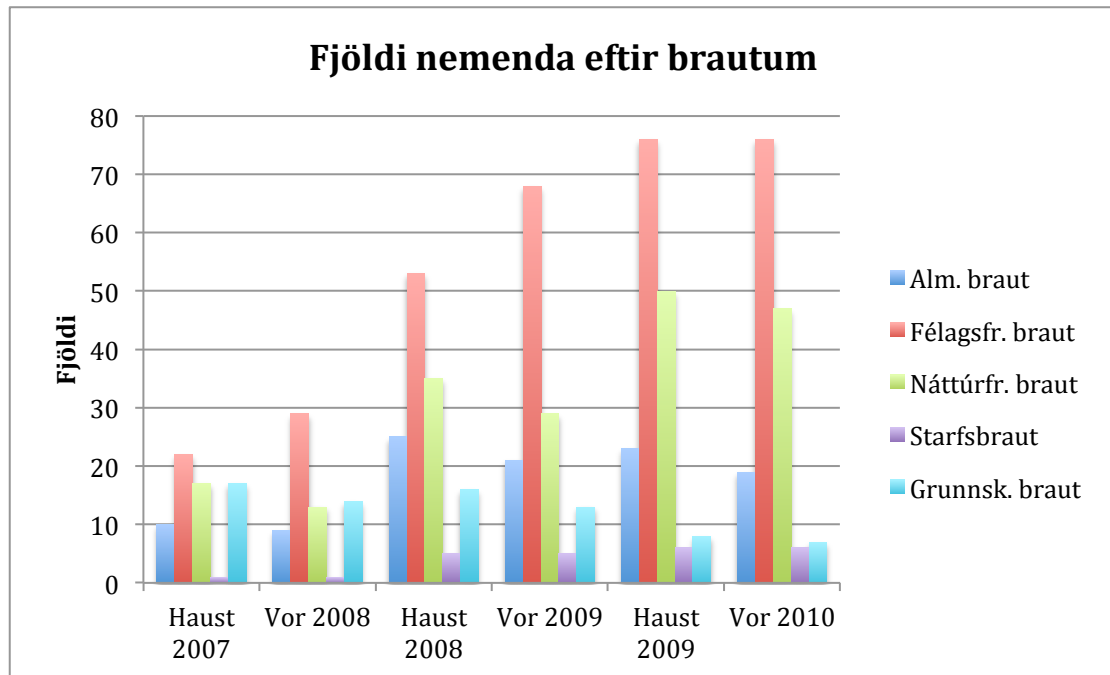
Þess má geta að þrír kennarar skólans eru í meistarnámi með kennslunni. Kennarar hafa einnig verið duglegir að sækja styttri námskeið á vegum eða í samvinnu við fagfélög og hafa bæði verið skipuleggjendur og kennarar á slíkum námskeiðum.

Kynjaskipting meðal kennara MB hefur heldur verið karlkyninu í óhag þessi þrjú ár sem skólinn hefur starfað.

##### Nemendur

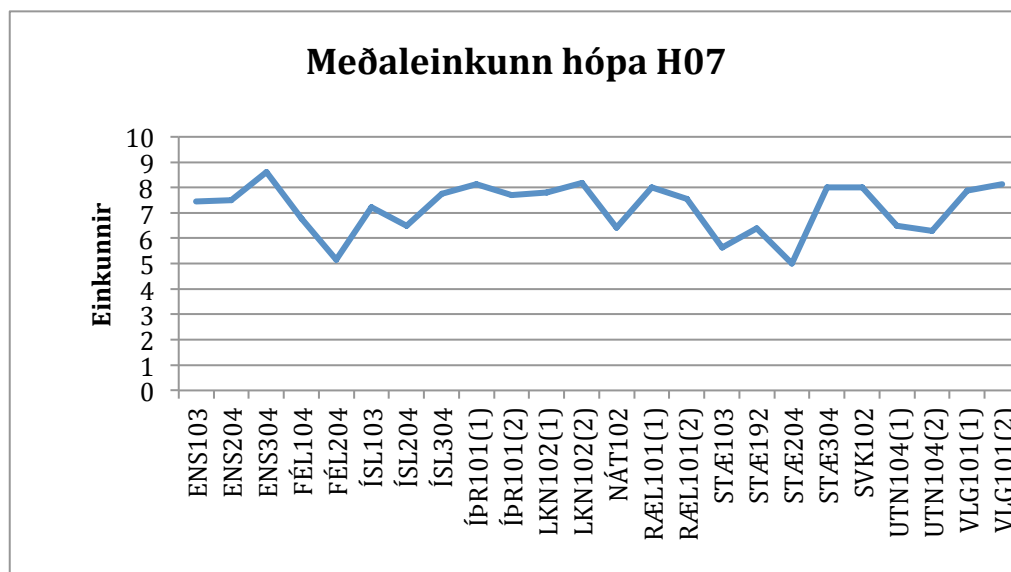
Þeir nemendur sem innritast í MB eru í flestum tilfellum með lögheimili í Borgarbyggð eða um 95% nemenda. Nemendafjöldi á hverri námsbraut skólans er breytilegur á milli ára, ekki er einhlít skýring á því en flestir nemendur eru á

félagsfræðibraut skólans. Hér fyrir neðan má sjá tölur um fjölda nemenda á hverri braut fyrir sig eftir öðrum.



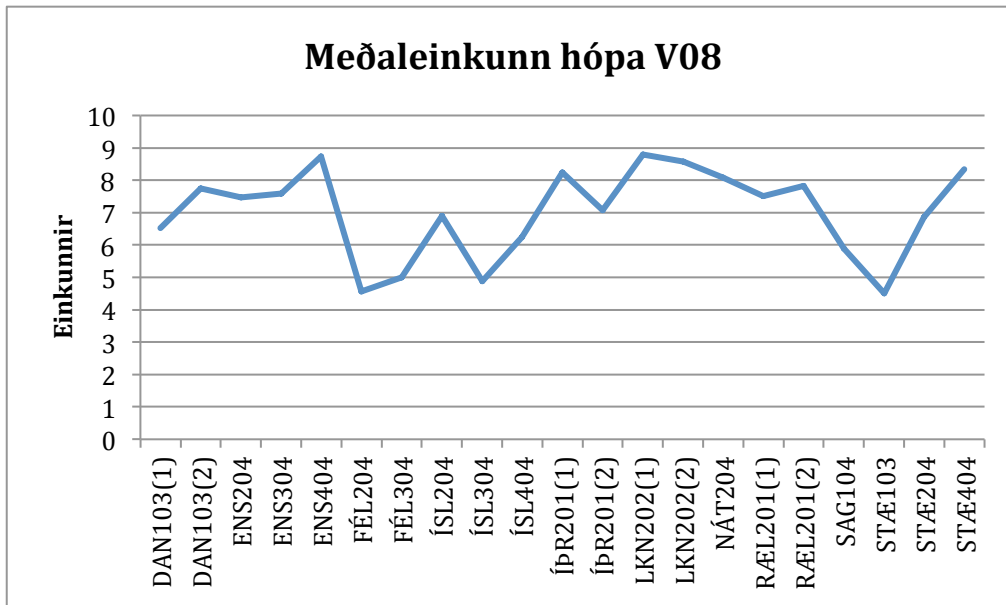
Kynjaskipting nemenda í Menntaskóla Borgarfjarðar er að jafnaði 55 - 60% stúlkur og 40 - 45% drengir.

#### Dreifing einkunna árin 2007 - 2010

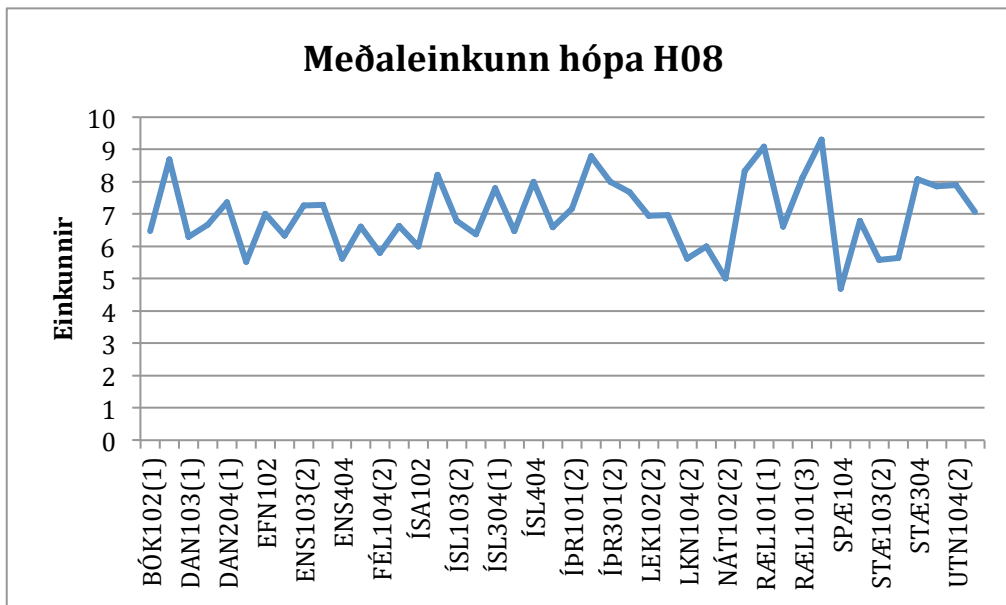


Meðaltal allra einkunna á haustönn 2007 er 7,3.

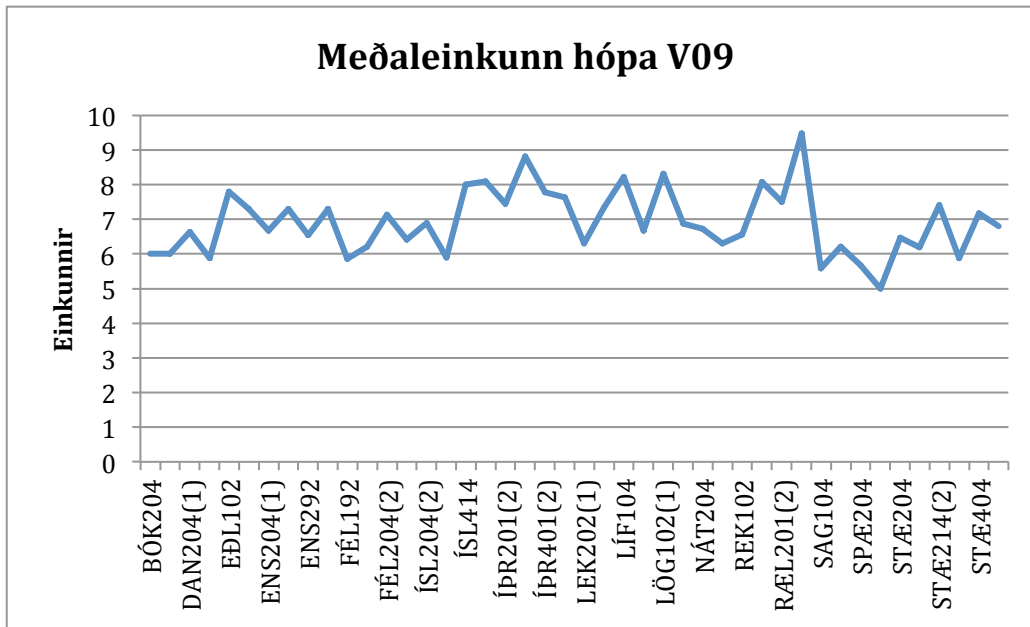




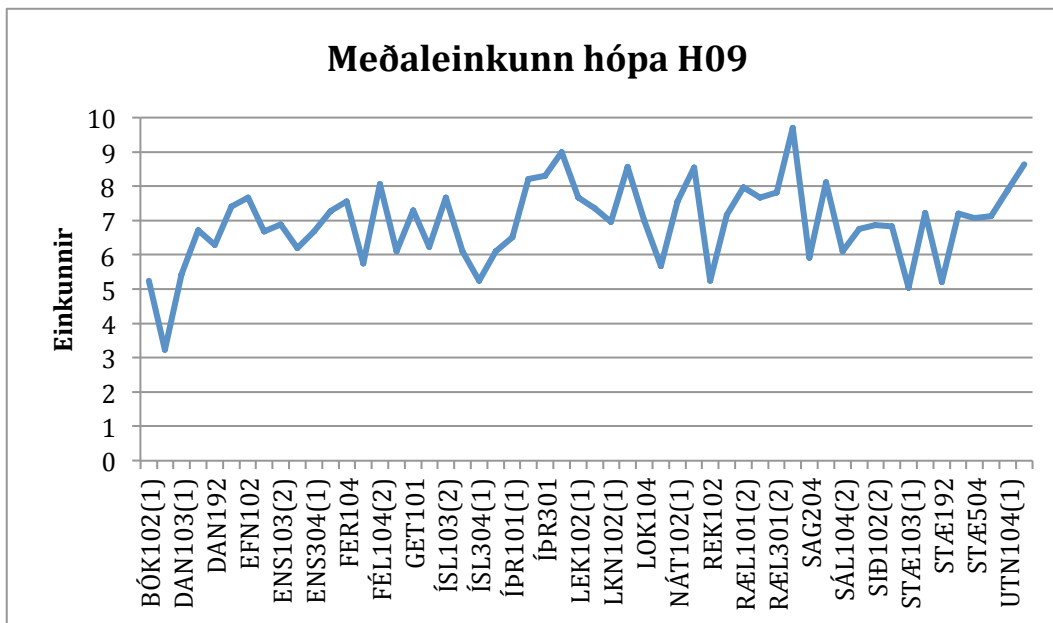
Meðaltal allra einkunna á vorönn 2008 er 7,23.



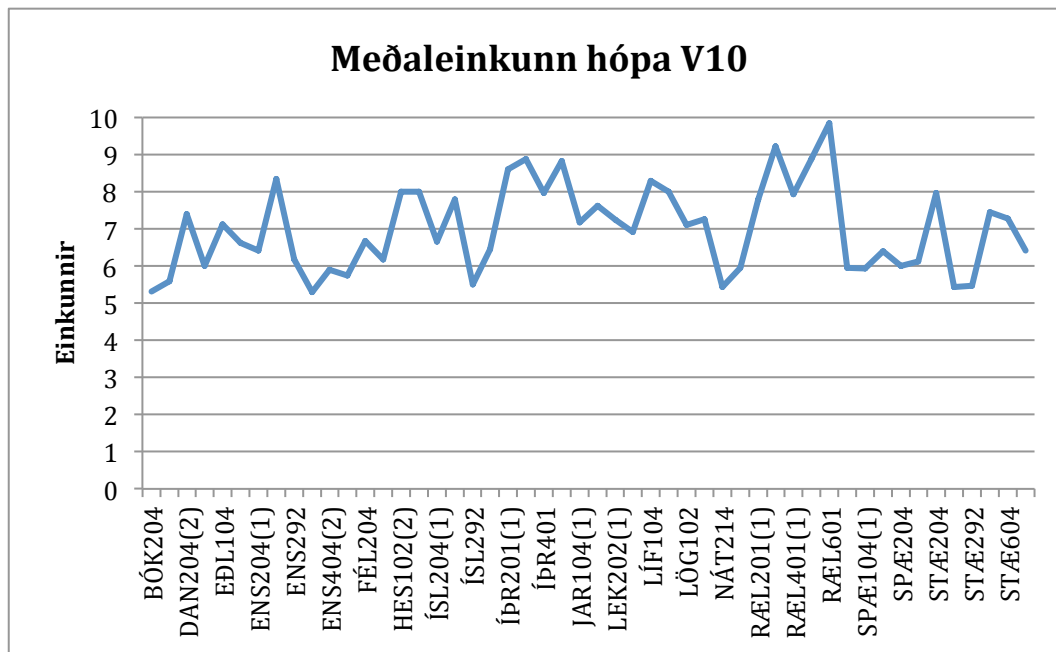
Meðaleinkunn allra einkunna á haustönn 2008 er 7,27



Meðaltal einkunna allra hópa á vorönn 2009 er 7,19



Meðaltal einkunna allra hópa á haustönn 2009 er 7,25.



Meðaltal einkunna allra hópa á vorönn 2010 er 7,29

### 3.2 Kannanir

#### Kennslumat

#### Framkvæmd

Frá því að Menntaskóli Borgarfjarðar hóf starfsemi haustið 2007 hefur verið framkvæmt viðamikil kennslumat. Strax í upphafi var ákveðið að sama kennslumatskönnunin skildi vera lögð fyrir í þrjú ár til þess að fá marktækan samanburð á milli anna. Nú í vor lauk þessu þriggja ára tímabili og ætlunin er að breyta könnuninni næst þegar hún verður lögð fyrir.

Kennslukönnunin var lögð fyrir nemendur sem tók til allra áfanga skólans. Könnunin fór fram rafrænt í lok hverrar annar á Námskjánum sem er veflægt kennsluumhverfi skólans. Nemendur svöruðu könnuninni ýmist í skólanum eða heima hjá sér. Könnuninni er skipt upp í fimm megin þætti; almenn atriði - námið - nemandinn - kennarinn/kennsla - tölvunotkun. Nemendur svöruðu 34 spurningum fyrir hvern áfanga með valmöguleikunum: Mjög ósammála, frekar ósammála, í lagi, frekar sammála og mjög sammála. Lilja S. Ólafsdóttir, aðstoðarskólameistari, sá um framkvæmd og úrvinnslu.

## Niðurstöður

Svörun hefur alltaf verið góð en ekki er nákvæmlega vitað um prósentuhlutfall svarenda. Vorönn 2008 sker sig aðeins úr hinum önnunum, á þeirri önn flutti skólinn í nýtt hálfklárað húsnæði þar enn var eftir mikil vinna iðnaðarmanna sem skapaði hávaða, ryk og ónæði fyrir nemendur. Einnig er rétt að nefna niðurstöður vorannar 2010, hugsanlegt er að í svörunum gæti leiða á að svara þessari könnun í sjötta sinn og að nemendur hafi ekki lesið öll fyrirmæli. Ef svörin eru tekin saman þar sem nemendur voru „frekar sammála“ eða „mjög sammála“ og borin saman við þessi þrjú ár kemur eftirfarandi í ljós:

Spurningar	H07	V08	H08	V09	H09	V10
*Hvernig hefur þér liðið í kennslustundum?	75%	68%	75%	76%	77%	76%
Kennsluáætlun er gagnleg	36%	36%	48%	46%	46%	40%
Vinnuálag er hæfilegt	38%	36%	42%	44%	43%	42%
Ég er almennt ánægð(ur) með kennsluna	49%	46%	56%	56%	55%	53%
Kennarinn er sanngjarn	55%	40%	61%	62%	61%	55%
Kennarinn er velundirbúinn	60%	55%	67%	63%	64%	58%
Ég er ánægð(ur) með námsmat án lokaprófa	69%	66%	72%	74%	74%	69%
Námið er veluppbyggt	50%	47%	56%	59%	55%	49%
Námið er fjölbreytt	44%	46%	52%	54%	53%	45%
Námið er vel fram sett	43%	46%	52%	56%	52%	47%
Námið er áhugavert/skemmtilegt	44%	43%	49%	50%	51%	44%
Ég er áhugasamur(söm) - nemandi	48%	53%	63%	58%	63%	57%
Mér líkar vel við kennarann - nemandi	65%	61%	71%	69%	70%	62%
Nemendur trufla oft kennsluna	14%	13%	16%	17%	19%	22%
Ég er virk(ur) í tímum - nemandi	48%	56%	63%	60%	66%	61%
Ég sinni heimanámi - nemandi	46%	50%	64%	64%	66%	61%
Ég skila verkefnum á tilsettum tíma - nem.	53%	53%	67%	61%	68%	63%
Ég læri mikilvæga hluti - nemandi	44%	51%	63%	60%	62%	55%
Kennari er áhugasamur	78%	69%	76%	76%	75%	67%
Kennari gerir hæfilega miklar kröfur	60%	58%	63%	64%	63%	56%
Kennari sinnir mér vel í tímum	53%	57%	61%	63%	62%	56%
Kennari kemur með góðar útskýringar	58%	56%	63%	65%	62%	57%
Kennari ýtir undir áhuga minn	47%	49%	58%	58%	57%	51%
Kennari ber virðingu fyrir nemendum	63%	59%	70%	72%	68%	62%
Tölvan nýtist mér vel í þessum áfanga	55%	50%	57%	59%	61%	51%
Ég nota Námskjáinn mikið - nemandi	51%	46%	57%	55%	58%	48%
Kennari nýtir sér Námskjáinn við kennslu	44%	44%	49%	52%	56%	48%
Ég nota Netið mikið í náminu - nemandi	48%	47%	51%	51%	52%	42%

\* í þessari spurningu voru svarmöguleikarnir: mjög eða frekar vel

Ef svörin eru tekin saman þar sem nemendur voru „frekar ósammála“ eða „mjög ósammála“ og borin saman við þessi þrjú ár kemur eftirfarandi í ljós:

<b>Spurningar</b>	<b>H07</b>	<b>V08</b>	<b>H08</b>	<b>V09</b>	<b>H09</b>	<b>V10</b>
*Hvernig hefur þér liðið í kennslustundum?	7%	5%	6%	4%	6%	4%
Kennsluáætlun er gagnleg	20%	23%	15%	13%	13%	12%
Vinnuálag er hæfilegt	14%	13%	14%	12%	13%	10%
Ég er almennt ánægð(ur) með kennsluna	14%	18%	11%	10%	13%	12%
Kennarinn er sanngjarn	10%	23%	10%	7%	10%	10%
Kennarinn er velundirbúinn	5%	8%	7%	8%	7%	8%
Ég er ánægð(ur) með námsmat án lokaprófa	2%	5%	7%	2%	2%	2%
Námið er veluppbyggt	10%	13%	6%	7%	8%	7%
Námið er fjölbreytt	15%	19%	14%	10%	12%	12%
Námið er vel fram sett	8%	14%	7%	9%	10%	9%
Námið er áhugavert/skemmtilegt	18%	22%	17%	15%	17%	14%
Ég er áhugasamur(söm) - nemandi	13%	12%	9%	12%	7%	6%
Mér líkar vel við kennarann - nemandi	7%	10%	7%	4%	7%	6%
Nemendur trufla oft kennsluna	48%	55%	53%	49%	46%	36%
Ég er virk(ur) í tímum - nemandi	8%	5%	4%	7%	4%	3%
Ég sinni heimanámi - nemandi	7%	5%	5%	5%	4%	3%
Ég skila verkefnum á tilsettum tíma - nem.	6%	6%	5%	6%	3%	3%
Ég læri mikilvæga hluti - nemandi	12%	11%	8%	8%	7%	6%
Kennari er áhugasamur	2%	3%	2%	3%	4%	3%
Kennari gerir hæfilega miklar kröfur	7%	11%	10%	9%	10%	9%
Kennari sinnir mér vel í tímum	11%	9%	7%	6%	9%	7%
Kennari kemur með góðar útskýringar	12%	11%	11%	7%	10%	11%
Kennari ýtir undir áhuga minn	15%	16%	15%	12%	13%	12%
Kennari ber virðingu fyrir nemendum	5%	8%	7%	3%	8%	5%
Tölvan nýtist mér vel í þessum áfanga	28%	25%	21%	16%	19%	7%
Ég nota Námskjáinn mikið - nemandi	30%	26%	20%	17%	16%	16%
Kennari nýtir sér Námskjáinn við kennslu	33%	29%	23%	17%	15%	12%
Ég nota Netið mikið í náminu - nemandi	30%	29%	24%	21%	24%	22%

\* í þessari spurningu voru svarmöguleikarnir: mjög eða frekar illa

Í kennslukönnuninni voru 6 spurningar þar sem svarmöguleikar voru aðrir en hér að ofan. Þessar spurningar voru almenns eðlis. Ef svör þeirra sem svöruðu "í lagi" eru tekin saman og borin saman þessi þrjú ár kemur eftirfarandi í ljós:

<b>Spurningar</b>	<b>H07</b>	<b>V08</b>	<b>H08</b>	<b>V09</b>	<b>H09</b>	<b>V10</b>
Heimavinna	85%	88%	84%	85%	85%	87%
Fjöldi verkefna	81%	84%	79%	84%	81%	84%
Þyngd áfanga	81%	77%	81%	81%	81%	82%
Þyngd lesefnis	79%	80%	79%	82%	84%	83%
Hópvinna	80%	81%	85%	88%	87%	87%

## Leiðsagnarmat

Námsmat í Menntaskóla Borgarfjarðar er fyrst og fremst leiðsagnarmat en formleg lokapróf í lok anna eru ekki til staðar. Vinna nemenda er metin jafnóðum allan námstímann. Endurgjöf fer fram á fimm vikna fresti á svokölluðum Vörðum en lokaeinkunn áfanga birt í lok hverrar annar. Á Vörðum er notast við þriggja stiga skala; **mjög gott - í lagi - ófullnægjandi**, ásamt skriflegum ábendingum frá viðkomandi kennara. Megintilgangur leiðsagnarmats er að gera nemendur meðvitaða um það sem þeir læra, hvernig þeir læra og til hvers er ætlast til af þeim. Til þess að frá fram skoðun kennara og nemenda á leiðsagnarmati var lögð fyrir þá könnun í mars 2009. Tilgangurinn var að kanna viðhorf þeirra til námsmats í MB.

**Kennarar:** Könnunin var lögð fyrir alla fastráðna kennara skólans og var svörunin 92%. Eftirfarandi niðurstöður fengust:

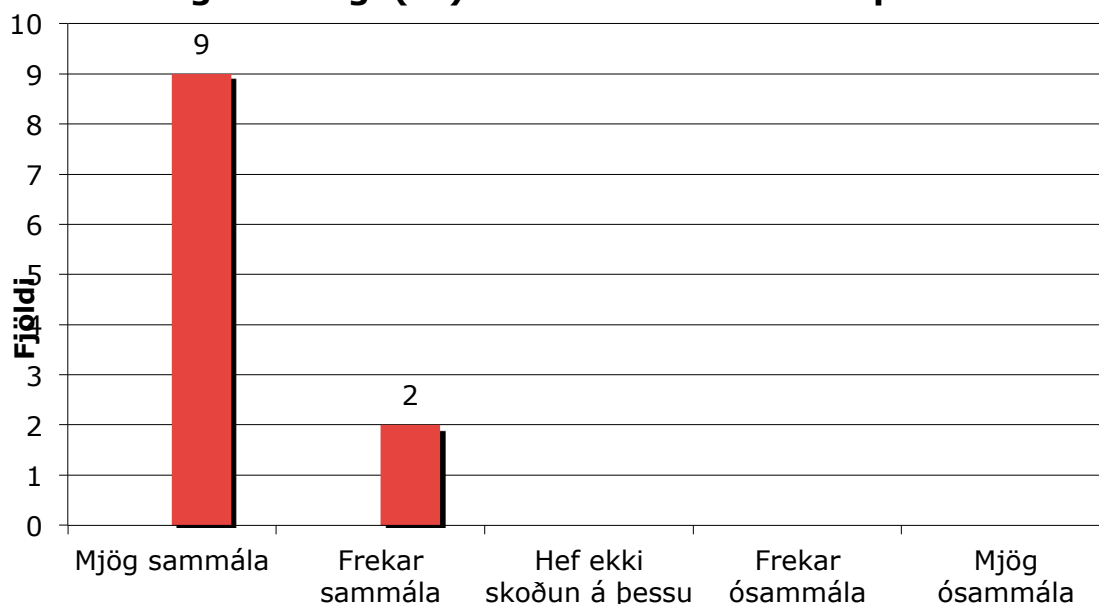
1 - Samkvæmt yfirlýstri stefnu skólans (MB) er unnið með leiðsagnarmat. Ertu sammála því?

- Flestir svöruðu játandi en þó ...
  - Ekki að öllu leyti, fáir stunda leiðsagnarmat
  - Já, það er leiðsögn fólgin í vörðunum
  - Já, vörðurnar bera þess merki
  - Já, það skapar tækifæri til þess að ræða við nemendur um námsframvindu

2 - Hvernig myndir þú lýsa muninum á námsmati í MB og öðrum framhaldsskólum?

- Tímafrekara, en betra fyrir flesta nemendur
- Ekki formleg lokapróf, mat fer fram alla önnina
- Hef lítinn samanburð
- Símat og engin lokapróf
- Réttlátara og sveigjanlegra námsmat
- Engin lokapróf, stöðug endurgjöf
- Símat, stöðug verkefnavinna
- Vinna allan námstímann, betri vinnubrögð og vonandi situr meira eftir
- Meira einstaklingsbundið mat og álag jafnt og þétt yfir önnina

### 3- Ég er ánægð(ur) með námsmat án lokaprófa.



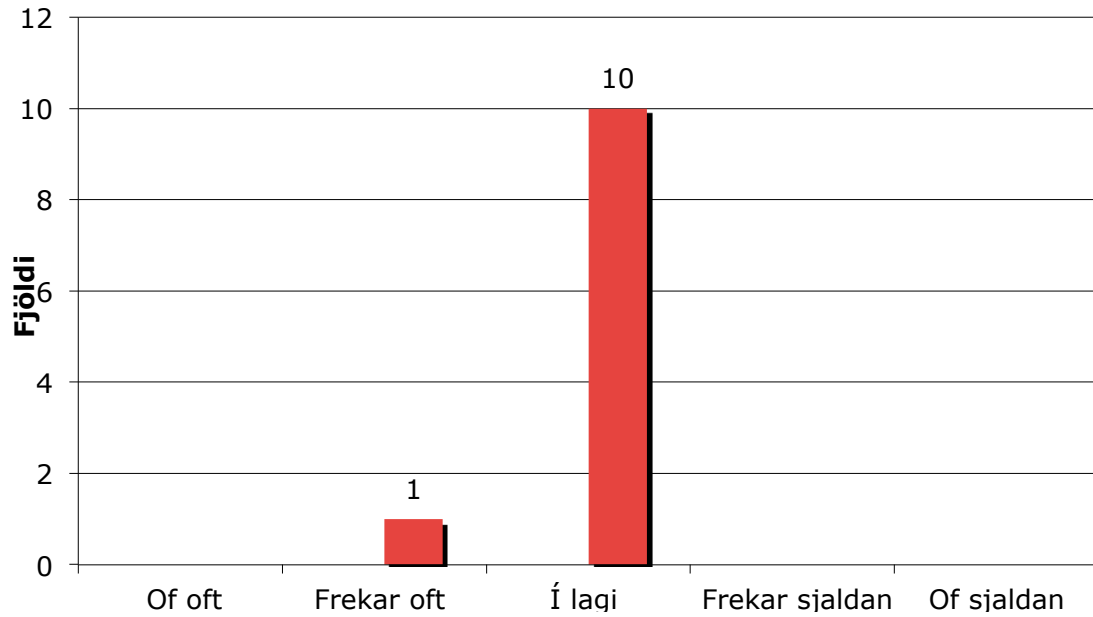
Í þeim kennslukönnunum sem lagðar eru fyrir nemendur í lok hvernar annar kemur skýrt fram að nemendur eru sammála kennurum hvað varðar námsmat án lokaprófa. Kennarar telja að símat eigi betur við nám og kennslu á 21. öldinni, eitt lokapróf með mikið vægi gefi ekki rétta mynd af kunnáttu og frammistöðu nemandans.

### 4 - Hversu mikilvægt telur þú það vera að kynna rækilega fyrir nemendum markmið áfangans?

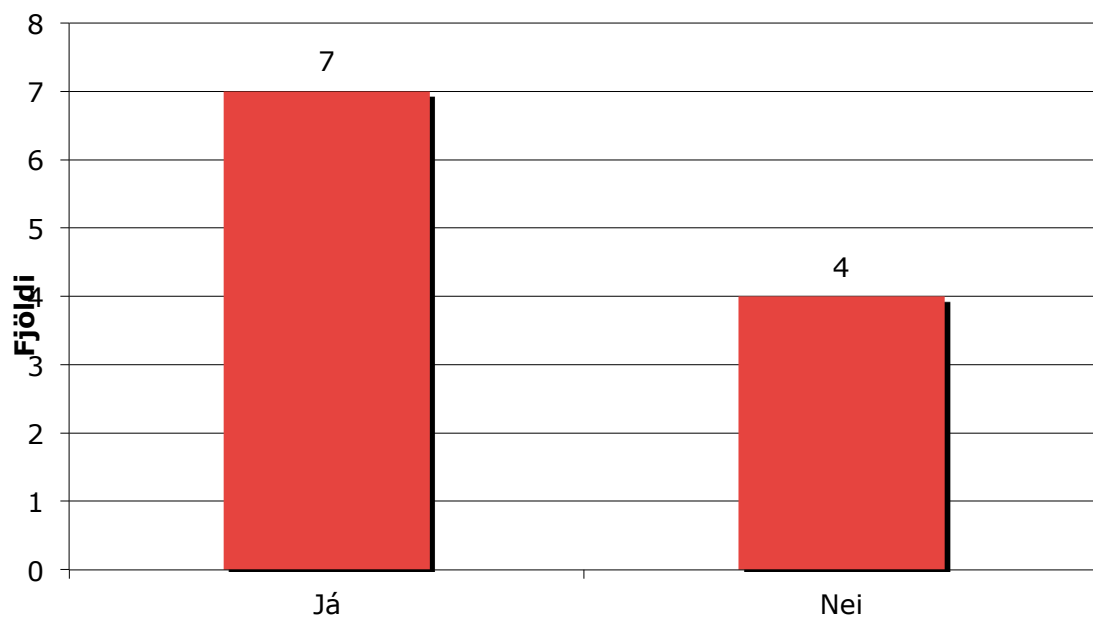


Eitt af lykilatriðum leiðsagnarmats er að nemendum séu markmið námsins ljós. Þeir viti að hverju sé stefnt. Allir kennarar eru sammála mikilvægi þessa atriðis.

### 5 - Telur þú að fjöldi varða sé of oft eða of sjaldan?



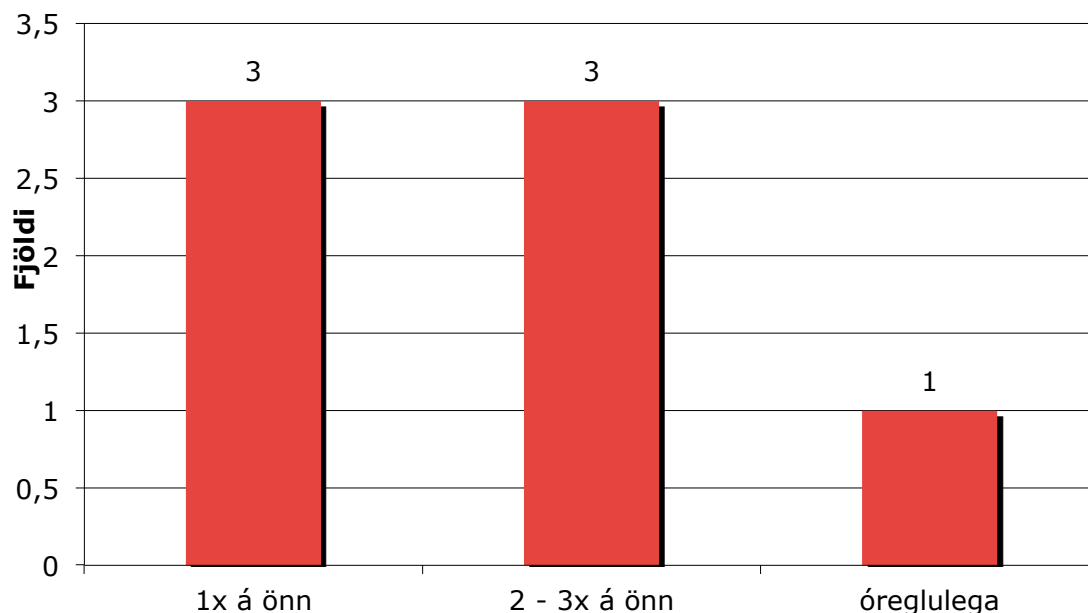
### 6 - Lætur þú nemendur gera sjálfsmat?



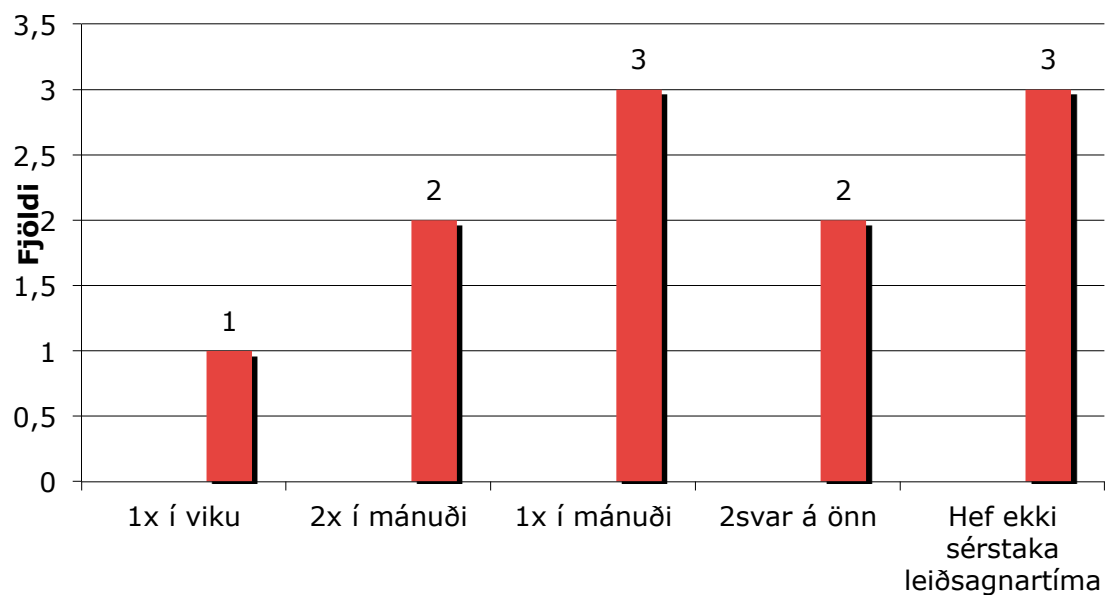
Sjálfsmat tengt námsmarkmiðum er talið einn mikilvægasti þátturinn í leiðsagnarmati. Í skólanámskrá MB kemur fram að einn þáttur í leiðsagnarmati skólans sé sjálfsmat nemenda.



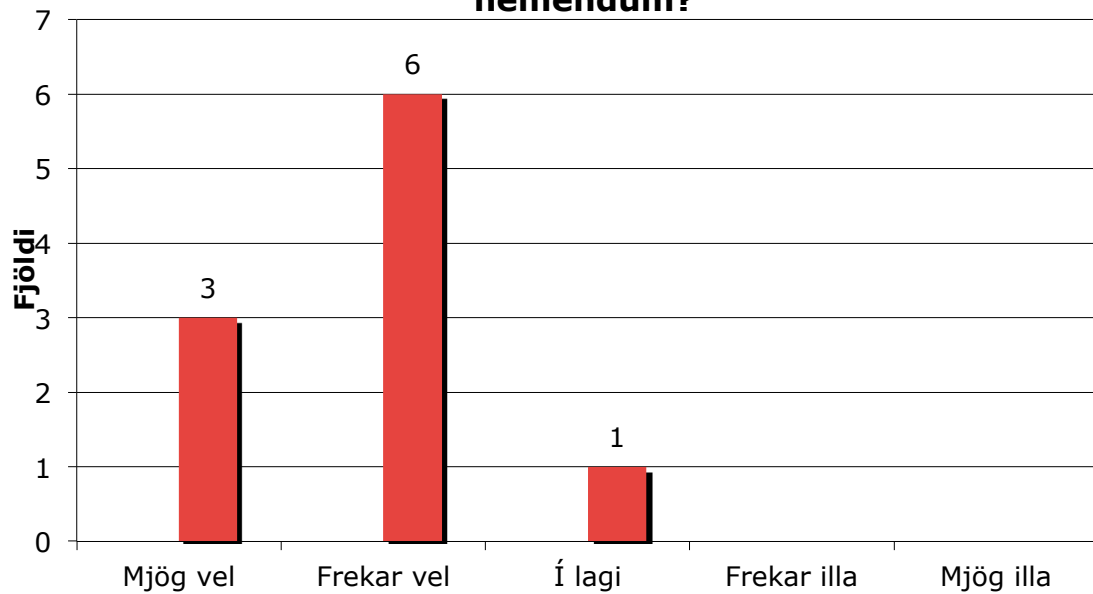
### 7 - Ef já, hversu oft á önn?



### 8 - Hversu oft hefur þú leiðsagnartíma?



### 9 - Hvernig telur þú að leiðsagnartíminn nýtist nemendum?



Í leiðsagnartímum hafa kennarar tækfæri til að ræða við nemendur um nám þeirra; Gefa þeim endurgjöf á einstök verkefni eða ræða almennt um námsgengi í viðkomandi áfanga.

Niðurstöður úr könnun á meðal kennara eru nokkuð samhljóma. Þó eru nokkar undantekningar. Það sem helst kom á óvart er sú skoðun að kennari skólans telur að ekki sé unnið eftir hugmyndafræði leiðsagnarmats í MB. Hvað veldur þeirri skoðun er áhugavert fyrir stjórnendur skólans að vita. Er hugsanlegt að viðkomandi kennari þekki ekki hugmyndafræði leiðsagnarmats og telur að námsmat skólans falli ekki undir þá hugmyndafræði. Einnig kom á óvart að kennarar láti nemendur ekki ígrunda nám sitt með sjálfsmati og að þrír aðspurðra hafi ekki sérstaka leiðsagnartíma. Þessar niðurstöður gáfu tilefni til að skoða nánar hvernig leiðsögn kennarar fá í upphafi skólaársins, bæði nýliðar og þeir sem höfðu starfað við skólann frá upphafi.

**Nemendur:** Til þess að fá fram hugmyndir og skoðanir nemenda var kallaður saman rýnihópur nemenda. Rýnihópurinn samanstóð af 8 nemendum bæði eldri og yngri. Kynjaskipting var jöfn 4 strákar og 4 stelpur. Nemendur fengu spurningar rýnihópsins fyrirfram þannig að þeir gátu mótað skoðun sína í huganum áður er hugmyndir þeirra um námsmat í MB voru ræddar.

Eftirfarandi niðurstöður fengust:

1 - Í upphafi samtalsins við nemendur voru þeir beðnir um að lýsa námsmati í MB.

- Vörður, símat, gerum mikið af verkefnum.
- Það hefur bæði kosti og galla. Gallarnir eru mörg próf, kaflapróf í einstökum áföngum. Lengur í skólanum, aðrir framhaldsskólar komnir í upplestrarfrí.
- Leiðsagnartímar á hverri önn, í sumum áföngum.
- Samt gott að hafa engin lokapróf, maður getur séð hvar maður stendur.
- Enginn prófkvíði

2 - Hver er reynsla ykkar af námsmati eða einstökum námsmatsaðferðum?

- Í grunnskólanum var þetta svipað, verkefni og kaflapróf. En síðan voru samræmd próf sem eru lokapróf en hér eru engin lokapróf.

3 - Hvaða námsmatsaðferðir henta ykkur og hvers vegna?

- Þessar aðferðir sem hér eru notaðar eru mjög þægilegar, en þær hafa líka galla margir geta komist í gegnum námið án þess að gera mikið. En það er líka hægt með því að hafa lokapróf. Þá lærir maður bara rétt fyrir próf til þess að muna í prófinu og síðan ekki meir.
- Áfangarnir hjá okkur eru svo misjafnir, í sumum eru engin kaflapróf eða skyndipróf. Þau eru aðallega í raungreinum fyrir utan efnafræði og líka í félagsfræði en lítið í tungumálum.

4 - Hvernig er reynsla ykkar af endurgjöf kennara? Hvernig umsagnir/vörður hafið þið fengið? Hvað finnst ykkur um þær?

- Endurgjöfin þyrfti að vera nákvæmari. Það er ekki nóg að hafa bara eitt orð sem ekkert segir ef maður fær gott og í lagi þá reiknar maður með að ná áfanganum en svo er ekki endilega.
- Það þarf að útskýra vörðurnar miklu betur og láta nemendur vita hvað orðin þýða.
- Það vantar oft leiðbeiningu um hvernig maður getur gert betur. Þetta er ekki í öllum áföngum, það eru einstaka áfangar sem þetta er skýrt og greinilegt en þeir eru í minni hluta.

5 - Nefnið kosti/galla þess að fara ekki í lokapróf.

- Minni prófkvíði.

- Flestir nemendur á þeirri skoðun að betra sé að fara í eitt og eitt próf í stað þess að stressa sig í langan tíma í lokaprófum.

6 - Hvaða reynslu hafið þið af sjálfsmati/jafningjamati? Hvernig var sú reynsla. Hvernig nýttist hún ykkur í náminu?

- Nemendur kannast við þessa gerð námsmats en sumum finnst það gjörsamlega tilgangslaust (á við jafningjamat).
- Ég fer ekkert að segja það hvernig vinir mínir vinna, mér er alveg sama þótt þeir vinni vel eða illa ef við námum að skila verkefnum á réttum tíma. Það nennir enginn að fara að rifast yfir einhverju sem kannski er ekki nógu gott.
- Jafningjamat hefur verið notað í félagsfræði og aðeins í íslensku í vetur.
- Sjálfsmatið er skárta, allt í lagi en það hjálpar mér ekki sem nemandi neitt, það hjálpar kennaranum.
- Eins og það er núna þá er ekkert gagn í því en ef það væri markmiðatengt þá væri það betra (sjálfsmat).
- Ef nemendur væru búnir að gera sér markmið í upphafi áfangans og væru síðan að skoða þau og hvort þau hafa náðst eða ekki (sjálfsmat).
- Það hefur lítið verið notað, við höfum bara gert þetta í íslensku hjá þér (sjálfsmat).

7 - Finnst ykkur það skipta miklu máli að vita hver eru markmið hvers áfanga? Ræða kennarar við ykkur um markmið?

- Já, það skiptir miklu máli að ræða um markmiðin og fara yfir áfangalýsinguna. Kennarar ræða þetta í byrjun áfangans en þyrftu að gera það oftari yfir veturinn eða allavega að minna á það.
- Í raungræðingum væri gott að vita markmið með hverjum kafla fyrir sig.

8 - Ræða kennarar við ykkur um námsmatið? Ef svo er hvernig og hvaða þætti þess?

- Kennarar ræða lítið við nemendur um námsmatið. En það kemur fram á Námskjánum (kennslukerfi) hvað hvað gildir í námsmatinu.
- En t.d. í bókfærslu og lögfræðinni eru engin próf bara verkefni.
- Nemendur óska ekki eftir að ræða meira um námsmatið, segja að það liggja ljóst fyrir og það þýði ekkert að ræða eitthvað sem er ekkert að ræða um.
- En kannski mætti tala um það út frá markmiðum námsins.

Fram kemur hjá nemendum að námsmatið er ekki bara gott og blessað og gallalaust. Nemendur vilja hafa einhverskonar styttri próf í öllum áföngum en þeir óska eftir að kennarar skipuleggi betur verkefnaskil og próf. „Sumir kennarar hella yfir okkur alls konar verkefnum og prófum rétt fyrir vörðu. Þegar varða er ný afstaðin þá er bara verið að “chilla” en síðan skellur allt á rétt fyrir næstu vörðu“ „Ekkert gert í sumum áföngum til þess að halda manni við efnið á milli varða“.

Viðhorf viðmælenda gagnvart námsvörðunum voru svipuð hjá þeim öllum. „Námsmatið á að vera símat en það er eins og að ef maður fær gott í kaflaprófum þá fær maður gott í vörðu, verkefnin virðast gilda minna en prófin. Allt of lítið tekið mið af þeim verkefnum sem við höfum gert áður en þegar kemur að vörðu“. Nemendur vilja leiðbeinandi endurgjöf meðan á vinnu verkefna stendur. Þeir vilja vita hvar þeir standa og hvernig þeir geta gert betur. Nemendur vilja ekki almennar athugasemdir um námsgengi sitt, endurgjöfin þarf að snúast um nám þeirra. Umsagnir sem eru aðeins eitt eða tvö orð hjálpa ekki. Nemendur lögðu ennfremur áherslu á að leiðsagnartímar nýttust vel hjá þeim kennurum sem hefðu slíkt. „Það er gott að ræða við kennara um námið og fá nánari útskýringar á því sem maður skilur ekki og líka það sem maður skilur.“

Einnig kom fram hjá nemendum að þeir telja að viðhorf kennara gagnvart þeim hafi mun meiri áhrif á námsmatið en verkefni eða vinna þeirra og frammistaða. „Ég er í einum áfanga hef ég ekki gert rassgat í en samt fæ ég hátt, ég kinka bara kolli á réttum stöðum og fæ fyrir það mjög gott í vörðu.“ „Ég get tekið undir þetta í öðrum áfanga segir annar nemandi þar fer kennari í manngreiningarálit. Mér finnst allt of algengt að kennarar dæmi krakkana eftir því hversu skemmtilegir þeir eru en ekki hversu vel verkefni eru unnin.“ Nemendur álíta að í sumum tilfellum séu kennararnir ekki réttlátir í endurgjöf sinni en í öðrum séu þeir áhugsamir og vilji aðstoða nemendur við námið og hjálpa þeim að ná árangri. Þegar nemendur fá misvísandi eða ófullnægjandi upplýsingar um frammistöðu vaknar sú spurning hvort námsmatið þjóni hagsmunum nemenda eins og leiðsagnarmat gerir ráð fyrir.

Þegar lítið er til baka til ársins 2007 þegar skólinn hóf göngu sína má segja að þróun námsmatsins hafi gengið ágætlega. Þó má alltaf finna einhverjar hindranir og markmiðið hafi ekki náðst, hvað varðar alla áfanga. Sumir kennara hafa ekki fundið sig í þessari tegund námsmats. Einnig má nefna það sem fram kom í svörum kennaranna að mun meiri tími fari í mat af þessu tagi. Niðurstöður úr þessari viðborfakönnun benda til þess að ekki er alltaf samræmi á milli þess sem kennarar segja varðandi námmatið og þess sem nemendur upplifa. Kennararnir

eru óvissir með hugmyndafræði leiðsagnarmatsins og það vantar meiri tíma til samráðs, umræðna og eftirfylgni stjórnenda. Nemendur þurfa líka að fá betri og nákvæmari upplýsingar um námsmat skólans, hvernig þeir verða metnir og hver þeirra þáttur í matinu er. En þrátt fyrir alla vankanta þá er það gleðiefni að nemendur og kennarar eru sammála þeirri fullyrðingu að leiðsagnarmat gefi gleggri mynd af námsgengi nemenda en lokamat.

**Næstu skref:** Sú reynsla sem skólinn og kennarar hans hafa fengið af þróun námsmatsins hingað til er dýrmæt. Eitt af hlutverkum skólastjórnenda er að skapa kennurum tíma og rúm til þess að vinna að þróun í skólastarfi og frjótt og hvetjandi umhverfi. Umhverfi þar sem vandamálin eru ekki veikleikamerki, heldur eitthvað sem þarf að leysa. Stjórnendur þurfa að vera lykilfólk í skólalæruninni, vera leiðandi en án kennara og annars starfsfólks verður engin þróun. Til þess að hugmyndafræði leiðsagnarmatsins festist enn betur í sessi þurfum við að gera okkur grein fyrir þeim annmörkum sem kunna að vera á notkun leiðsagnarmatsins. Þróun námsmatsins mun halda áfram, hugmyndafræðin þarf að vera skýr og skiljanleg, bæði kennurum og nemendum. Gefa þarf meiri tíma til umræðna og samstarfs á meðal kennara. Efla þarf þátttöku nemenda í matinu og auka vægi leiðsagnartíma.

### 3.3 Skýrslur

#### Ígrundun kennara

Allt frá upphafi skólastarfsins til vors 2009 skilaði allt starfsfólk skólans til skólameistara svokölluðum "ígrundunarskýrslum" þar sem það lagði mat á allt sem viðkom skólastarfinu. Hver starfsmaður skilað 2 skýrslum á önn. Þessar skýrslur voru afar gagnlegar og í þeim er að finna góðar ábendingar og hugleiðingar um skólastarfið eins og eftirfarandi dæmi sýna:

#### **Starfsfólkið segir.....**

"Mér hefur upp á síðkastið fundist eins og fyrirlestrar séu hrein og klár tímasóun"

"Þessi aukna áhersla á verkefni er sennilega sú nýbreytni sem ég hef tekið inn hjá mér. Ég forðast að tala sjálfur eins og ég get".

"Það sem ég hef tekið eftir hjá nemendum er að þeir undirbúa sig ekki fyrir kennslustundir þrátt fyrir að hafa þær glærur sem nota á og velskipulagða kennsluáætlun".

"Allar umræður við samstarfsfólk um skólamál eru gefandi, þrátt fyrir að vera mis "gáfulegar".

"Róm var ekki byggð á hverjum degi, allt breytingastarf tekur tíma".

"Aðbúnaðurinn er ekki upp á það besta en við gerum gott út því þar sem við vitum að það bíður okkar glæsilegt húsnæði".

"Nýja starfsfólkið virðist smellpassa inn í hópinn og mér finnst samvinna okkar vera til fyrirmyndar. Ég vona bara að við höldum áfram að tala saman og hjálpast að við að leysa þau mál sem upp koma upp. Andinn er léttur og góður. Það er tilhlökkunarefni að mæta í vinnuna".

"Ég held að það sé mjög slæmt að reglur um mætingar sé svona óljósar. Nú er farið að bera á lélegri mætingu á nýbyrjaðri önn".

#### Námsráðgjöf

Skýrsla námsráðgjafa 2009 - 2010 (sjá fylgiskjöl)

## 4 - Samantekt og næstu skref

Vinna við sjálfsmat MB hefur gengið ágætlega en betur má ef duga skal. Á skólaárinu 2010 - 2011 verður sett upp ný áætlun og markmið. Stöðugt er verið að leita leiða að bæta og þróa skólastarfið. Næsta skref í þróun sjálfsmats Menntaskóla Borgarfjarðar er að taka upp Gæðagreina og setja fram heilstæða sjálfsmatsáætlun. Gæðagreinar er hugsað til þess að hjálpa starfsmönnum skóla við að meta gæði skólastarfsins.

Kjarni sjálfsmatsins felst í þremur spurningum

- Hvernig stöndum við okkur?
- Hvernig vitum við það?
- Hvað gerum við næst?

Gæðagreinar eru notaðir sem hjálpartæki við að:

- finna sterkar hliðar
- finna þætti, þar sem leggja þarf áherslu á að viðhalda gæðum eða auka þau
- gera þróunaráætlanir í framhaldi af því

- gefa til kynna gæði skólans (sjá nánar yfirlit gæðagreina í fylgiskjölum)

## 5 - Lokaorð

Öll starfsemi Menntaskóla Borgarfjarðar miðar að því að gera góðan skóla betri. Skólastarfið er í stöðugri þróun og allt starfsfólk skólans hefur lagt sitt af mörkum til þess að efla starfið enn frekar. Viðhorf kennara til stjálsmats eru afar jákvæð og þeir eru mjög virkir í allri faglegri umræðu og sjálfsskoðun. Í þessari stjálsmatsskýrslu er dregið saman það helsta sem gert hefur verið sl. þrjú ár. Stjálsmatsskýrslan sjálf getur ekki orðið tæmandi úttekt á öllu starfi sem fram fer í skólanum sem tengist sjálfsskoðun, sjálfsmati eða tilraunum kennara og annarra starfsmanna til þess að bæta starf skólans. Hins vegar dregur hún upp ákveðna mynd af starfsemi skólans og sífelldri viðleitni til þess að bæta skólastarfið.

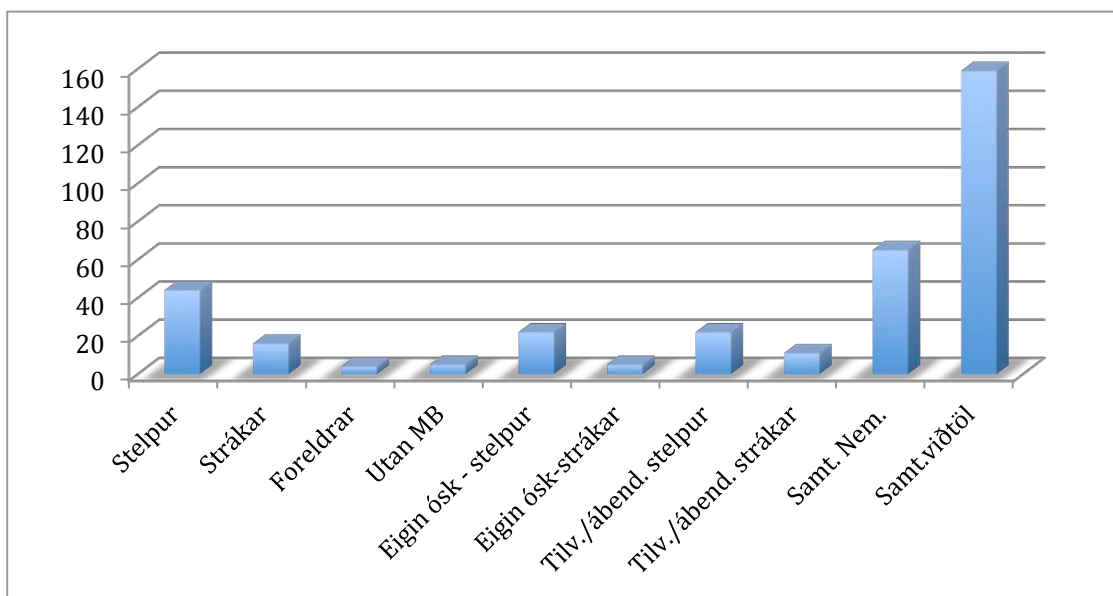


## Tölulegar upplýsingar

Nemendur skólans voru um 160 á vorönn 2010, mikil aukning hefur verið í viðtölum og voru þau samtals 134 á þessari önn og fjöldi þeirra sem sóttu viðtölin 65 (þar af fjögur viðtöl þar sem foreldrar komu með börnum sínum í viðtal). Samanborið við allt síðasta skólaár þá var heildarfjöldi viðtala 159 og heildarfjöldi viðtala þetta skólaárið (haust og vor) 259. Hér að neðan er sundurliðun á þeim hópi fólks sem sótti viðtölin á vorönn 2010. Náms- og starfsráðgjafi starfaði í 20% starfshlutfalli til 31. janúar 2010 og í 30% starfshlutfalli frá 1. febrúar.

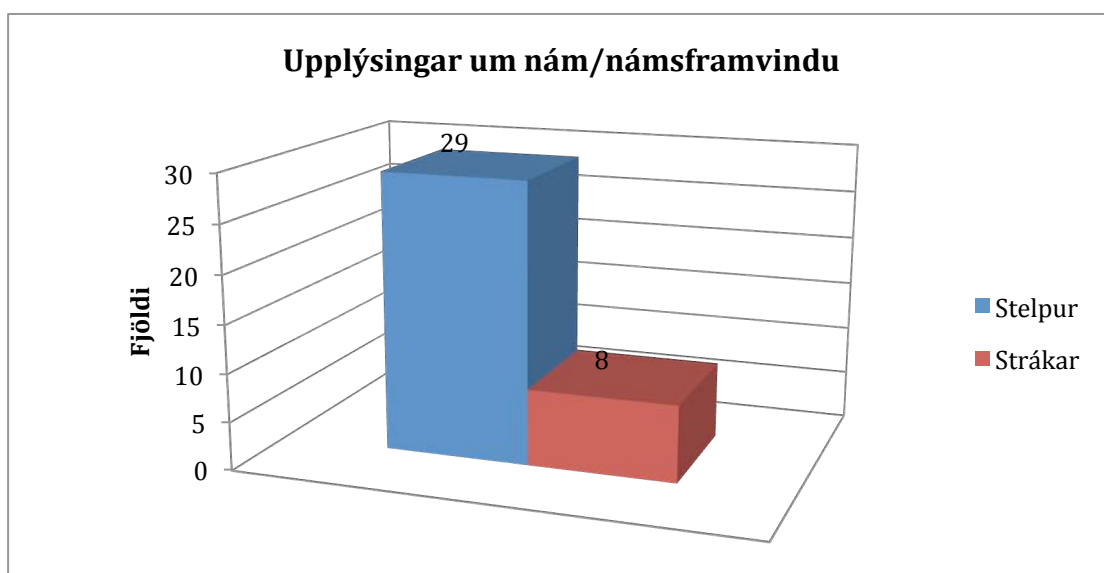
Stelpur	Strákar	Foreldrar	Utan MB	Eigin ósk, stelpur
44	16	4	5	22

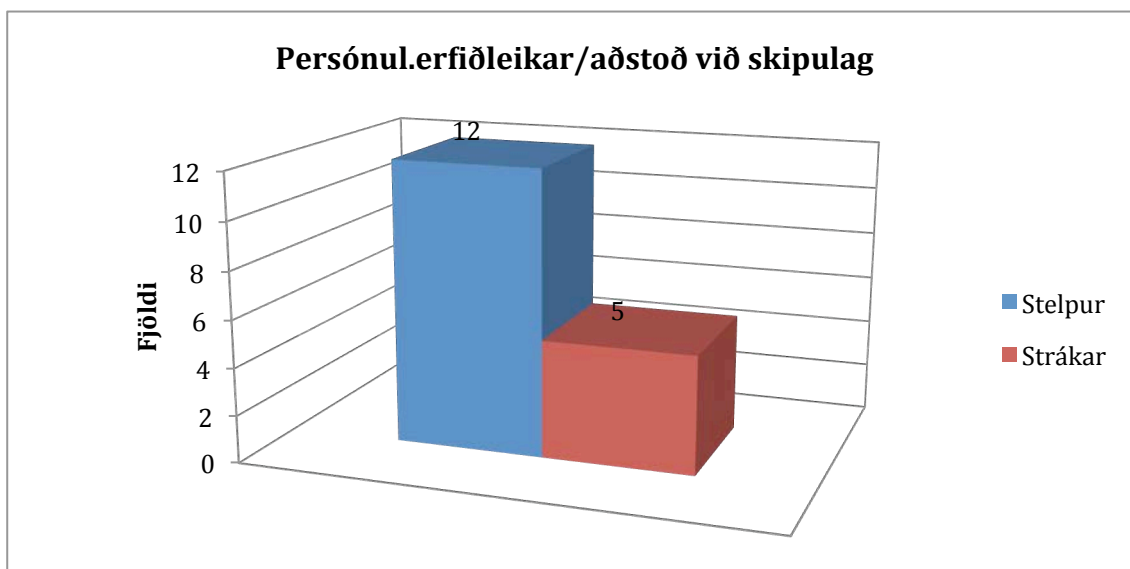
Eigin ósk, str.	Tilvísun/ábending, st.	Tilvísun/ábending, str.	Samt. nem.	Samtal. viðtöl
5	22	11	65	159



## Ástæður ráðgjafar

Flestir nemendur sem koma í viðtöl eru að leita sér upplýsinga um námið og námsframvinduna eða 8 strákar og 29 stelpur. Hópur nemenda kemur vegna persónulegra erfiðleika sem hafa mikil áhrif á nám þeirra eða 5 strákar og 12 stelpur. Nemendur starfsbrautar koma reglulega í viðtöl í almennt spjall um líðan þeirra og gengi í skólanum og voru það 6 einstaklingar.





## Helstu verkefni náms- og starfsráðgjafa

Verkefni náms- og starfsráðgjafans snúast nánast eingöngu um viðtöl við nemendur en fræðsluþátturinn er ekki fyrirferðarmikill. Flestir nemendur koma til að fá upplýsingar um námið sitt og námsframvinduna og fengu þeir aðstoð við að gera námsáætlun og skipuleggja það sem eftir er af náminu. Einnig leita nemendur mikið til námsráðgjafa varðandi upplýsingar um annað nám þ.m.t. háskólanám og þá sérstaklega stúdentsefni. Fyrirspurnir í gegnum tölvupóst og síma eru einnig nokkuð miklar.

Að mati námsráðgjafa mættu nemendur vera ábyrgari þegar kemur að vali þeirra í náminu og að þeir sjái til þess að þeir séu skráðir í rétta áfanga samkvæmt brautarlýsingu og námsáætlun. Til að svo megi verða þá væri til dæmis hægt að vera með sérstaka valdaga þar sem t.d. umsjónarkennarar eða náms- og starfsráðgjafi sjái til þess að nemendur fylli út eyðublað, sem útbúið er fyrir þá, þar sem fram kemur hvað þeir ætli sér að velja og hvernig þeir vilji sjá komandi önn líta út. Þessu eyðublaði verði þeir að skila fyrir fyrirfram ákveðinn tíma annars gætu þeir átt það á hættu að óskir þeirra verði ekki uppfylltar varðandi val á áföngum eða einhverjar séróskir þeirra. Yfir heildina litið þá er það nokkuð áberandi að nemendur hugsa ekki mikið um þessa hluti og treysta á einhverja aðra í þeim efnum.

Nokkrir nemendur þurftu á nákvæmri áætlun og aðhaldi við þeirra nám að halda og felst sú vinna í því að fara yfir stöðuna með nemandanum, greina vandann, aðstoða nemandann við að setja sér raunhæf markmið sem ná ekki yfir langan tíma í senn og endurmeta þau síðan reglulega. Slík vinna með nemendum sem komnir eru í þrot með hlutina er mikilvæg svo þeir gefist ekki upp þar sem vandinn er stór en með því að brjóta hann niður í smærri einingar og vinna síðan með einn þátt í einu þá gefur það þeim tækifæri og yfirsýn yfir sviðið og styrkir þá í að takast á við vandann. Þeir nemendur sem fóru í slíka vinnu komu síðan reglulega í viðtöl til að fylgja þessari áætlun eftir og fer það að sjálfsögðu mikið eftir einstaklingnum hversu tilbúinn hann er að gera breytningar á sínum náms- og jafnvel lífsvenjum til að árangur náist. Sumir falla í sama farið aftur en koma þá í sumum tilfellum aftur og er byrjað upp á nýtt og er það jákvætt að nemendur séu tilbúnir til að halda áfram þó hlutirnir gangi ekki alltaf upp. Óhætt er að gera ráð fyrir því að fleiri nemendur en þeir sem koma í ráðgjöf þyrftu að fara í slíka vinnu og gæti það verið samstarfsverkefni með skólayfirvöldum þ.e. að þeir nemendur sem komnir eru inn á borð skólstjórnenda væri skylt að fara í slíka vinnu með náms- og starfsráðgjafanum til að aðstoða þá við að bæta sig í námi, ástundun og bæta þeirra líðan einnig sem í mörgum tilfellum er slæm þar þegar svo er komið fyrir nemendum.

Í febrúar fór námsráðgjafi ásamt aðstoðarskólameistara í skólaheimsóknir í Grunnskólann í Borgarnesi, Varmalandsskóla, Kleppjárnsreykjaskóla og Laugagerðisskóla. Þar skólinn kynntur og spjallað við nemendur í 10. bekkjum. Þessar heimsóknir er mjög mikilvægar því nauðsynlegt er að kynna skólann okkar sem allra best og jafnvel ætti að bjóða nemendum 10. bekkja hér í héraði og jafnvel víðar í heimsókn í skólann þar sem tekið yrði á móti þeim með kynningum og jafnvel einhverju öðru skemmtilegu.

Nú í vor var í fyrsta skipti boðið upp á áhugasviðspróf þar sem námsráðgjafi var við það að ljúka námi í náms- og starfsráðgjöf við HÍ og fékk þ.a.l. réttindi til að sækja slík námskeið. Slíkt próf var lagt fyrir alla útskriftarnemendur skólans og var það gert í samvinnu við Símenntunarmiðstöð Vesturlands sem lagði til prófin nemendum að kostnaðarlausu en þessi samvinna kom til vegna þess að námsráðgjafi var í starfsþjálfun hjá Símenntunarmiðstöðinni frá janúar og fram í maí og var þetta hluti af þeirri vinnu. Að því loknu var öllum hópnum boðið upp á

einstaklingsviðtöl til að fara fyrir niðurstöður prófsins og að ræða um hvað tæki við að stúdentsprófi loknu.

Eftir brautskráningu og skólalok nú í vor, fór námsráðgjafi yfir námsferla allra nemenda skólans með aðstoðarskólameistara og aðstoðaði við innritun nemenda fyrir haustönnina 2010.

*Borgarnesi 16. júní 2010*

*Elín Kristjánsdóttir, náms- og starfsráðgjafi*